

DRAAIBOEK SCIP-DATABANK



De SCIP-databank: een verplichting sinds 5 januari 2021

De SCIP-databank is een databank voor informatie over zeer zorgwekkende stoffen (**S**ubstances of **V**ery **H**igh **C**oncern) In voorwerpen als zodanig of in complexe objecten (**P**roducten). Het werd opgezet uit hoofde van de Europese Kaderrichtlijn Afval maar linkt naar communicatieverplichtingen binnen REACH (artikel 33.1). Deze databank wil ervoor zorgen dat de informatie over deze zeer zorgwekkende stoffen beter beschikbaar wordt over de hele levenscyclus van producten, inclusief de afvalfase.

Elke leverancier van een voorwerp dat een zeer zorgwekkende stof bevat (een stof die op de kandidaatslijst voor autorisatie voorkomt) in een concentratie van meer dan 0,1 gewichtsprocent (g/g) en dat in de EU in de handel wordt gebracht, moet informatie over dat voorwerp melden aan ECHA, het Europees Agentschap voor chemische stoffen.

De informatie van deze ingediende SCIP-kennisgevingen in de databank wordt vervolgens beschikbaar gesteld aan afvalverwerkers en consumenten.

De informatie in de gegevensbank moet afvalverwerkers helpen om voorwerpen met zorgwekkende stoffen beter te scheiden en te recyclen, en consumenten om weloverwogen keuzes te kunnen maken en te bepalen hoe zij deze voorwerpen het best kunnen gebruiken en van de hand doen. Over het geheel moet de gegevensbank bijdragen aan de geleidelijke vervanging van zorgwekkende stoffen in voorwerpen en aan de ontwikkeling van veiliger alternatieven.

In dit draaiboek werd alle praktische informatie verzameld die je nodig hebt om aan deze verplichting te voldoen.



Inhoud

Wie moet voldoen aan de SCIP-kennisgevingsverplichting?	4
Welke voorwerpen en stoffen vallen onder de SCIP-kennisgevingsverplichting?	7
Hoe weet ik of een voorwerp of complex object een stof van de kandidaatslijst bevat?.....	8
Mijn voorwerp bevat een stof van de kandidaatslijst. Wat moet ik nu doen?	9
Mijn voorwerp bevat geen stof van de huidige kandidaatslijst. Wat moet ik nu doen?.....	9
Hoe moet ik een SCIP-kennisgeving indienen?	10
Informatievereisten	10
Volledige indiening: producent/importeur	10
Vereenvoudigde SCIP-kennisgeving	14
Simplified SCIP Notification (SSN)	14
Referencing (Verwijzen)	18
Tools die gebruikt moeten worden om een nieuwe kennisgeving op te stellen.....	19
Welke in de SCIP-database ingediende gegevens worden door ECHA openbaar gemaakt?	20
Handige links met meer informatie	21



Wie moet voldoen aan de SCIP-kennisgevingsverplichting?

Elke **leverancier van een voorwerp** dat een op de [kandidaatslijst voor autorisatie](#) voorkomende zeer zorgwekkende stof (SVHC) bevat in een concentratie van meer dan 0,1 gewichtsprocent (g/g), en dat in de EU **in de handel wordt gebracht**, moet informatie over dat voorwerp meedelen aan ECHA.

Deze meldingsplicht is **niet gekoppeld aan een minimale jaarlijkse hoeveelheid** maar geldt dus vanaf het eerste voorwerp met een SVHC die op de Europese markt wordt gebracht.

De leverancier van een voorwerp is een producent of importeur van een voorwerp, een distributeur of andere actor uit de toeleveringsketen die een voorwerp in de handel brengt.

De volgende leveranciers van de betrokken voorwerpen moeten een SCIP-kennisgeving indienen bij ECHA:

- EU **Producenten** en **Samenstellers**;
- EU **Importeurs**;
- EU **Distributeurs** van voorwerpen **en andere actoren die voorwerpen in de handel brengen**.

Detailhandelaren, met uitzondering van importeurs en/of producenten, en andere actoren in de toeleveringsketen die voorwerpen **rechtstreeks en uitsluitend** aan consumenten leveren, hebben niet de verplichting tot informatieverstrekking aan ECHA¹.

Definities

Leverancier van een voorwerp

Een producent of importeur van een voorwerp, een distributeur of andere actor in de toeleveringsketen die een voorwerp op de markt brengt.

In de handel brengen

Het aan een derde leveren of beschikbaar stellen, ongeacht of dit tegen betaling dan wel om niet geschiedt. Invoer wordt beschouwd als in de handel brengen.

¹ Volgens de non-paper over de tenuitvoerlegging van artikel 9, lid 1, onder i) en artikel 9, lid 2, van de herziene kaderrichtlijn afvalstoffen, van de Commissie, 2019, ref. Ares(2019)3936110. (<https://europa.eu/eu-press/content/uploads/2019/09/annex-3-com-non-paper-wfd-20062019.pdf>).



Producent van een voorwerp

Elke natuurlijke of rechtspersoon die een voorwerp in de Gemeenschap produceert of assembleert.

Importeur van een voorwerp

Een in de Gemeenschap gevestigde natuurlijke persoon of rechtspersoon die voor de invoer verantwoordelijk is. (Je bent een importeur als je een voorwerp direct van een buiten de Gemeenschap gevestigde leverancier koopt en in het Gemeenschap-gebied invoert.)

Distributeur

Elke in de Gemeenschap gevestigde natuurlijke persoon of rechtspersoon, met inbegrip van detailhandelaren, die een stof, als zodanig of in een mengsel, uitsluitend bewaart en in de handel brengt ten behoeve van derden.

Actoren in de toeleveringsketen

Alle fabrikanten en/of importeurs en/of downstreamgebruikers in een toeleveringsketen.

Downstreamgebruiker

Elke in de Gemeenschap gevestigde natuurlijke persoon of rechtspersoon, niet zijnde een fabrikant of importeur, die een stof, hetzij als zodanig, hetzij in een mengsel, gebruikt bij zijn industriële activiteiten of beroepsactiviteiten. Distributeurs en consumenten zijn geen downstreamgebruikers. Wederimporteurs die zijn vrijgesteld, worden als downstreamgebruikers beschouwd.

Wat is de kandidaatslijst voor autorisatie?

REACH beschrijft criteria om zeer zorgwekkende stoffen voor de menselijke gezondheid en het milieu te identificeren. Er wordt continu nagegaan of stoffen aan deze criteria voldoen. De stoffen worden dan opgenomen in de lijst van stoffen die voor autorisatieplicht in aanmerking komen (de "[kandidaatslijst](#)"). Deze lijst wordt jaarlijks in juni en december bijgewerkt en op ECHA's website gepubliceerd.

Dit is de eerste stap van de REACH-autorisatieprocedure met als doel de risico's van de gevaarlijkste stoffen op de EER-markt te beheren en deze uiteindelijk te vervangen door haalbare, veiligere alternatieven.

Wanneer je een voorwerp importeert die een stof bevat die wordt aangemerkt als zeer zorgwekkend en wordt toegevoegd aan de kandidatenlijst, kan je doorgaan met het leveren van het voorwerp met deze stof, maar moet je in het oog houden of de stof wordt toegevoegd aan de [autorisatielijst](#). Dit is mogelijk slechts een kwestie van tijd maar het kan in je zakelijk voordeel zijn om geen gebruik meer te maken van deze zeer zorgwekkende stof vooraleer ze op de autorisatielijst komt. Tevens, vanaf het moment dat een stof aan de



kandidaatslijst voor autorisatie wordt toegevoegd gaan er ook **onmiddellijk** een aantal communicatieverplichtingen in die je moet naleven².

Zeer zorgwekkende stoffen waarvoor autorisatie vereist is

Zeer zorgwekkende stoffen die van de kandidatenlijst naar de autorisatielijst worden verplaatst, kunnen na een bepaalde "vervaldatum" niet voor gebruik op de EER-markt worden gebracht, tenzij:

- aan u of uw directe downstreamgebruiker autorisatie werd verleend voor een specifiek gebruik van de stof;
- er een algemene of specifieke vrijstelling geldt, bijvoorbeeld als u de stof gebruikt voor wetenschappelijk onderzoek en ontwikkeling.

Autorisatie is vereist ongeacht de hoeveelheid die van de stof wordt gebruikt.

Als je stof op de autorisatielijst staat en er geen vrijstelling geldt, moet je kiezen of je:

- stopt met het op de markt brengen ervan, of
- autorisatie aanvraagt, of
- de mogelijkheid onderzoekt of de stof gedekt wordt door een autorisatie die is verleend aan je directe downstreamgebruikers.

Het al dan niet aanvragen van autorisatie is een zakelijke beslissing, die gebaseerd wordt op hoe kritisch de stof is, of het mogelijk is deze door alternatieve stoffen of technologieën te vervangen, de kosten van het aanvragen van de autorisatie en de voordelen en de risico's van voortgezet gebruik.

² Zie artikel 33 van REACH: De aanwezigheid van een SVHC in een voorwerp > 0,1 gewichtspercent (g/g) moet aan de klant worden meegedeeld, én het bedrijf moet ook binnen de 45 dagen aan een consument kunnen antwoorden wanneer die vraagt of een SVHC in een voorwerp aanwezig is.



Welke voorwerpen en stoffen vallen onder de SCIP-kennisgevingsverplichting?

Een voorwerp is een object dat bestaat uit één of meer stoffen of mengsels die tijdens het productieproces een speciale vorm, oppervlak of patroon hebben gekregen. De meeste veelgebruikte objecten in privéhuishoudens en bedrijven zijn voorwerpen (b.v. spuitgegoten tuinstoel, briefkaart, bout) of complexe objecten (b.v. een voertuig of elektronische apparatuur zoals een computer) waarin twee of meer voorwerpen zijn opgenomen.

Bij ECHA moet een SCIP-kennisgeving worden ingediend voor (alle) **voorwerpen als zodanig** die een stof van de [kandidaatslijst](#) bevatten in een concentratie van meer dan 0,1 gewichtsprocent (g/g) en **complexe objecten** waarin dergelijke voorwerpen zijn opgenomen, zoals geleverd, **met inbegrip van 'vervangingsonderdelen'** die ter vervanging worden geleverd. Voorwerpen of complexe objecten die worden gerepareerd, voor zover deze niet worden geleverd, vallen niet onder de wettelijke verplichting.

Mengsels als zodanig vallen buiten de SCIP-kennisgevingsverplichting.



Hoe weet ik of een voorwerp of complex object een stof van de kandidaatslijst bevat?

Elke leverancier van een voorwerp dat een stof bevat moet de afnemer van dat voorwerp voorzien van voldoende informatie waarover de leverancier beschikt om een veilig gebruik van het voorwerp mogelijk te maken (veiligheidsinformatie), wanneer aan deze voorwaarden is voldaan:

- De stof komt voor op de [kandidaatslijst](#); **en**
- De stof is in een concentratie van meer dan 0,1 gewichtsprocent (g/g) aanwezig in de voorwerpen die in de handel worden gebracht.

Elke leverancier is verplicht deze informatie te verstrekken.

De SCIP-informatieverplichtingen vloeien voort uit de aanwezigheid van de stof van de kandidaatslijst in het voorwerp. Deze verplichtingen zijn van toepassing ongeacht of de leverancier al dan niet op de hoogte is van de aanwezigheid van de stoffen. Daarom is het in het belang van de leverancier om informatie over de aanwezigheid van stoffen van de kandidaatslijst op te vragen, vooral bij invoer van het voorwerp.



Mijn voorwerp bevat een stof van de kandidaatslijst. Wat moet ik nu doen?

Als het voorwerp (of complex object) een stof van de [kandidaatslijst](#) bevat in een concentratie van meer dan 0,1 gewichtsprocent, moet je een kennisgeving indienen in de SCIP-databank.

Er moet voldoende informatie ingediend worden om een veilig gebruik van het voorwerp dat in de EU in de handel wordt gebracht mogelijk te maken. De informatie is in de eerste plaats bedoeld om beschikbaar te zijn en te worden gebruikt door afvalverwerkers, en moet daarom nuttig zijn voor de afvalverwerkingsfase van de levenscyclus van het voorwerp en moet de identificatie en effectieve verwerking van afval dat stoffen van de kandidaatslijst bevat mogelijk maken.

Volgende informatie moet ingediend worden:

- informatie aan de hand waarvan het voorwerp kan worden geïdentificeerd;
- de identificatie van de stof van de kandidaatslijst in het voorwerp, het concentratiebereik³ en de locatie ervan, waar van toepassing;
- en eventueel andere informatie over het veilige gebruik van het voorwerp waarover de leverancier beschikt, met name informatie die nodig is voor een goed beheer van het voorwerp nadat dit afval is geworden.

Mijn voorwerp bevat geen stof van de huidige kandidaatslijst. Wat moet ik nu doen?

De kandidaatslijst wordt 2 maal per jaar bijgewerkt. Het kan dus voorkomen dat de stof die in een voorwerp vervat is pas later op de kandidaatslijst opgenomen wordt.

Indien u invoerder bent van voorwerpen dan moet u regelmatig (na elke update, 2x/jaar) bij uw leverancier navragen of geen nieuw opgelijste stoffen in het voorwerp aanwezig zijn.

Indien u in Europa aankoopt, dan dient u aan ECHA te notificeren van zodra het product voor het eerst op de Europese markt wordt gebracht nadat een stof die het in meer dan 0,1 gewichtsprocent bevat toegevoegd werd aan de kandidaatslijst en uw leverancier u daarvan in kennis heeft gesteld.

³ Strikt wettelijk genomen dient enkel vermeld te zijn dat de SVHC stof aanwezig is in > dan 0,1 gewichtsprocent en dus niet de precies hoeveelheid of concentratie-range. Dat mag wel natuurlijk.



Hoe moet ik een SCIP-kennisgeving indienen?

Informatievereisten

De verplichting tot informatieverstrekking aan ECHA **begint met de eerste leverancier (de producent/importeur)** in een toeleveringsketen, omdat hij de meeste kennis over het voorwerp heeft of hoort te hebben.

Met betrekking tot **andere leveranciers van voorwerpen verderop in de toeleveringsketen (zoals distributeurs die geen importeur zijn)** kan met deze verplichting pragmatisch worden omgegaan, bijvoorbeeld door te verwijzen naar informatie die al door de leverancier hogerop in de toeleveringsketen is ingediend. Gelieve daaromtrent contact op te nemen en praktische afspraken te maken.

In dit verband zijn de twee tools te noemen die ECHA heeft ontwikkeld om te kunnen verwijzen naar informatie die al succesvol is ingediend bij de SCIP-databank:

- Simplified SCIP Notification (SSN, vereenvoudigde SCIP-kennisgeving), voornamelijk voor gebruik door **distributeurs**, en
- 'Referencing' (verwijzen) in een SCIP-kennisgevingsdossier, voornamelijk voor gebruik door **'samenstellers'**.

Volledige indiening: producent/importeur

Een complex object (dat bestaat uit veel voorwerpen als zodanig) waarvoor informatie verstrekt moet worden, kan bijvoorbeeld een fiets zijn. Sommige van deze voorwerpen in de fiets kunnen stoffen van de kandidaatslijst bevatten.

De fiets is geassembleerd uit verschillende componenten, waarvan vele complexe objecten zijn zoals het frame, de wielen en het zadel. Het frame bestaat bijvoorbeeld uit verschillende buizen en stangen (voorwerpen als zodanig), gewoonlijk aan elkaar verbonden door middel van een soldeer; elk wiel omvat verschillende componenten, zoals spaken, een velg, een binnenband met ventielstift en een buitenband (voorwerp als zodanig); het zadel bestaat ook uit verschillende componenten, waaronder de harde schaal, de buitenbekleding en de rails. Deze componenten van het frame, de wielen en het zadel zijn daarom deelcomponenten van de fiets. Dit staat weergegeven in afbeelding 1.



Afbeelding 1: Een fiets als voorbeeld van een complex object dat bestaat uit veel voorwerpen als zodanig.



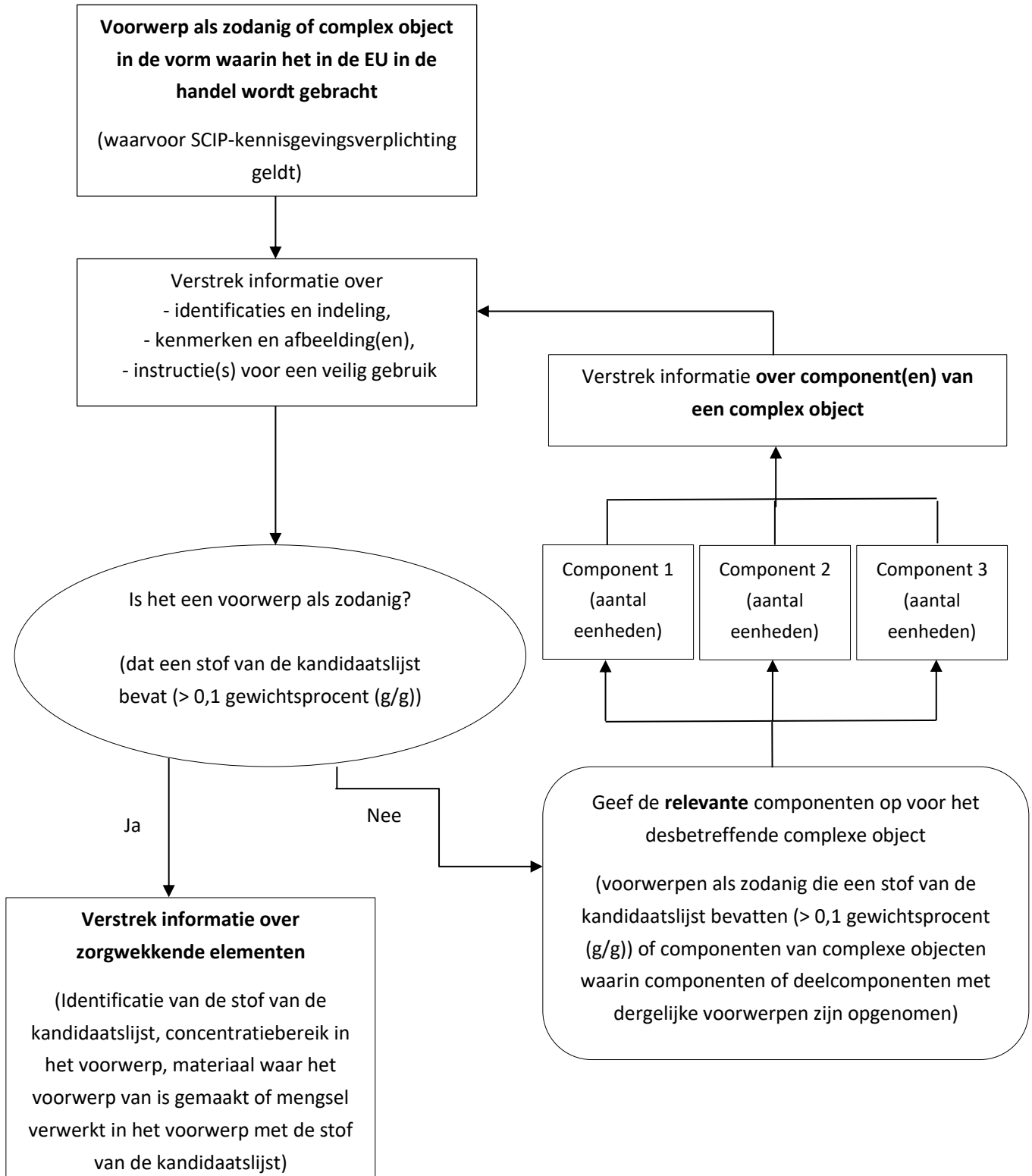
De informatie voor een SCIP-kennisgeving aan ECHA moet **op voorwerpniveau** worden verstrekt en hangt af of het gaat om:

- een voorwerp als zodanig dat een of meer stoffen van de kandidaatslijst bevat (> 0,1 gewichtsprocent (g/g)) (onder een voorwerp als zodanig wordt verstaan de meest korrelige eenheid of basiseenheid waarin een voorwerp kan bestaan nadat het is vervaardigd; het kan als zodanig of in een complex object in de handel worden gebracht);
- een complex object waarin dergelijke voorwerpen zijn opgenomen (een complex object bevat componenten, die andere complexe objecten of voorwerpen als zodanig kunnen zijn).

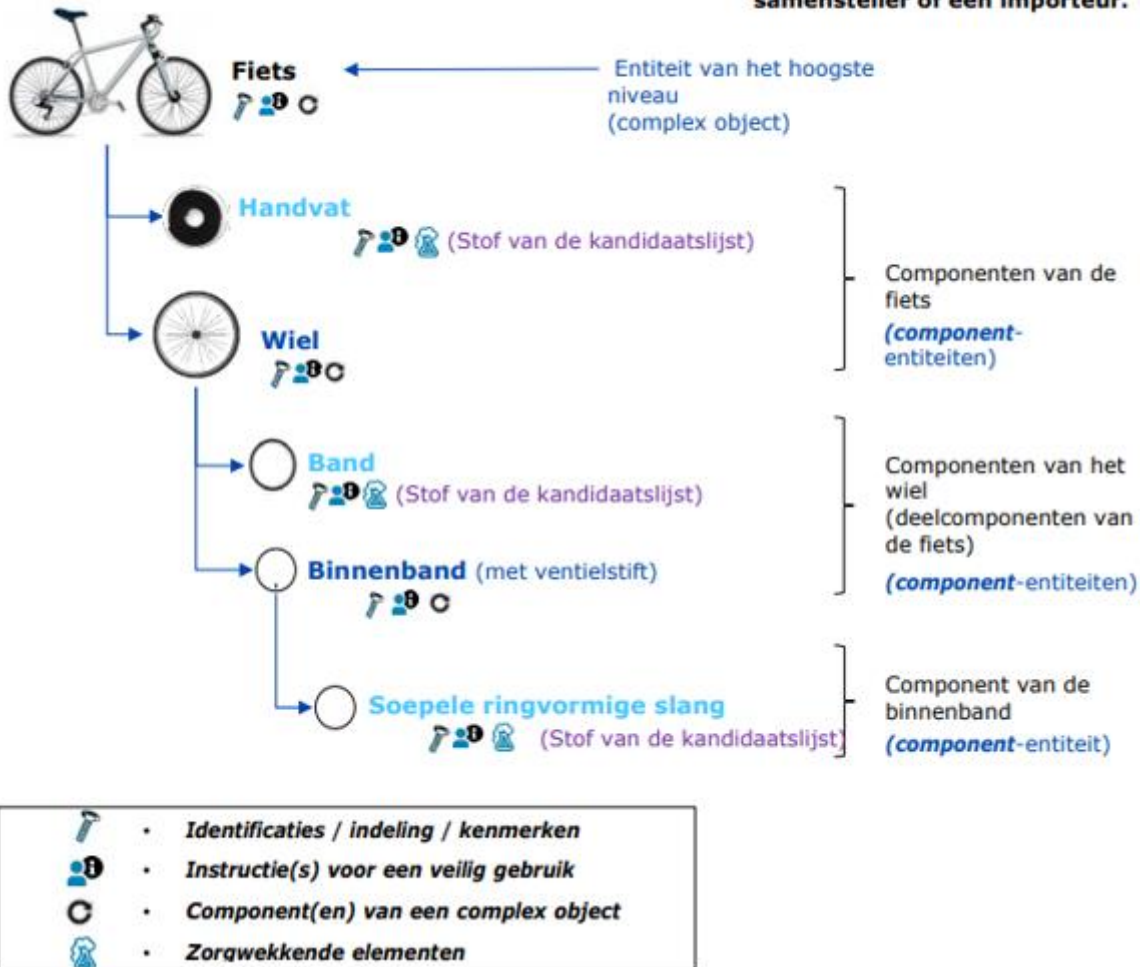
Voor elk complex object moet in de SCIP-kennisgeving de informatie over **elk van de betrokken componenten** zijn opgenomen, die een ander complex object of een voorwerp kunnen zijn. Onder de term betrokken component worden voorwerpen verstaan die een stof van de kandidaatslijst of een complex object (component van het 'moeder'- complexe object) waarin dergelijke voorwerpen zijn opgenomen bevatten. In afbeelding 3 wordt de organisatie en structuur van een SCIP-kennisgeving nog eens weergegeven voor indiening door een samensteller of importeur. Dit voorbeeld laat ook zien dat vanwege het relatief lage aantal voorwerpen die stoffen van de kandidaatslijst bevatten in vergelijking met het totale aantal voorwerpen die in een complex object zijn opgenomen, slechts een klein deel van de gehele structuur van een complex object in een SCIP-kennisgeving moet worden vermeld.

Het stroomschema in afbeelding 2 geeft uitleg over de manier van informatieverstrekking bij het opstellen van een SCIP-kennisgeving.

Afbeelding 2: Het verstrekken van informatie bij het opstellen van een SCIP-kennisgeving.



Afbeelding 3: Illustratie van hoe de informatievereisten zijn georganiseerd en gestructureerd in een SCIP-kennisgeving voor een fiets die in de EU in de handel wordt gebracht door een samensteller of een importeur.



In dit voorbeeld (afbeelding 3) kan je zien dat er 3 voorwerpen zijn (waarvan er elk 2 eenheden zijn) als onderdeel van de fiets (het complexe object) die een stof uit de kandidaatslijst bevatten: het handvat, de band en de soepele ringvormige slang. Het handvat en het wiel zijn in dit geval de componenten van het complexe object (de fiets) die relevant zijn en dus vermeld moeten worden. De band is een deelcomponent van de fiets met een stof uit de kandidaatslijst en de binnenband bevat de soepele ringvormige slang, die ook een stof uit de kandidaatslijst bevat. Deze moeten bijgevolg ook ingediend worden in de SCIP-kennisgeving.

Vereenvoudigde SCIP-kennisgeving

Wanneer de informatie over een voorwerp al in de SCIP-databank werd ingegeven (bv door je leverancier), hoef je niet opnieuw een volledige kennisgeving in te dienen, maar kan je gebruik maken van de vereenvoudigde SCIP-kennisgeving. Dit kan bijvoorbeeld het geval zijn wanneer je niet de producent of importeur bent. ECHA heeft hiervoor twee tools ontwikkeld: Simplified SCIP Notification (SSN) en Referencing (Verwijzen).

Simplified SCIP Notification (SSN)

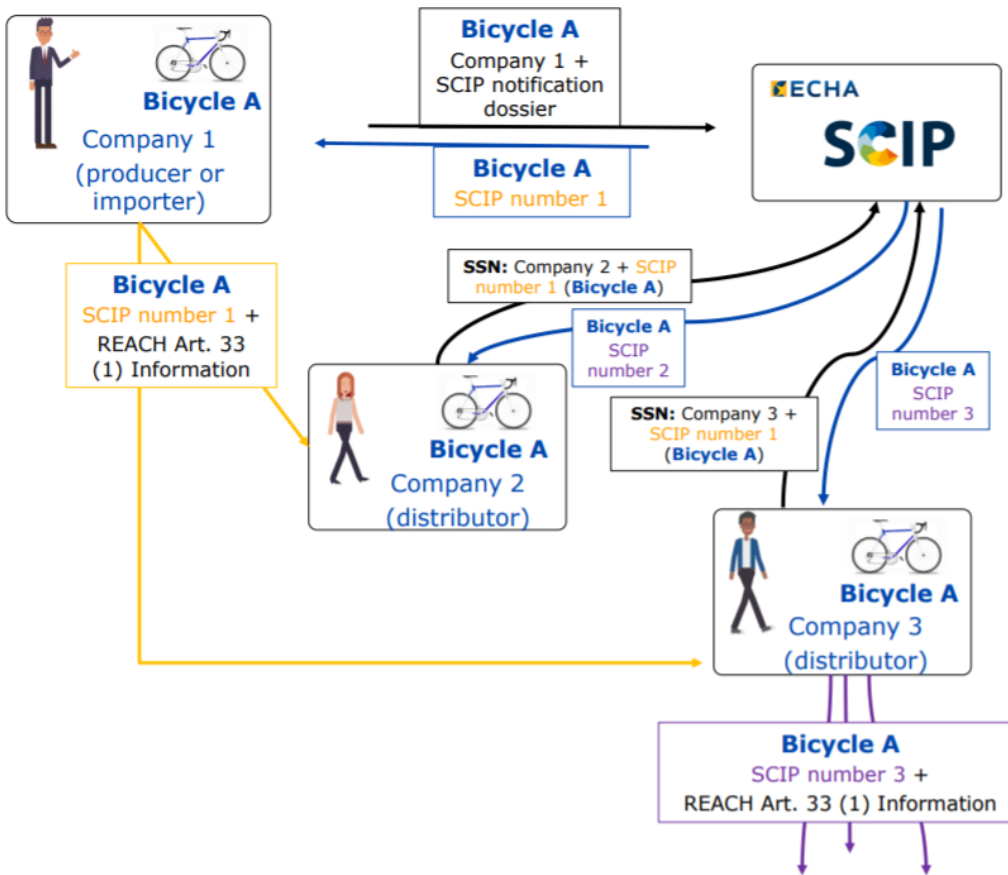
Deze vereenvoudigde kennisgeving is voornamelijk ontwikkeld voor gebruik door **distributeurs**, maar kan ook door andere actoren in de toeleveringsketen gebruikt worden. Zo kan je verwijzen naar informatie die hogerop in de toeleveringsketen al in de databank werd ingediend. Om SSN te kunnen gebruiken, heb je het **SCIP-referentienummer** nodig van je leverancier. SSN kan alleen gebruikt worden als het voorwerp of complex object dat je aan je klant levert, hetzelfde is als het voorwerp of complex object dat aan jou geleverd werd.

Bijvoorbeeld: als distributeur werd je een fiets geleverd (met een SCIP-nummer). Je kan dit SCIP-nummer dan gebruiken om een vereenvoudigde SCIP-notificatie (SSN) in te dienen. Je zal hierna zelf een nieuw SCIP-nummer ontvangen dat je kan doorgeven aan je klanten.

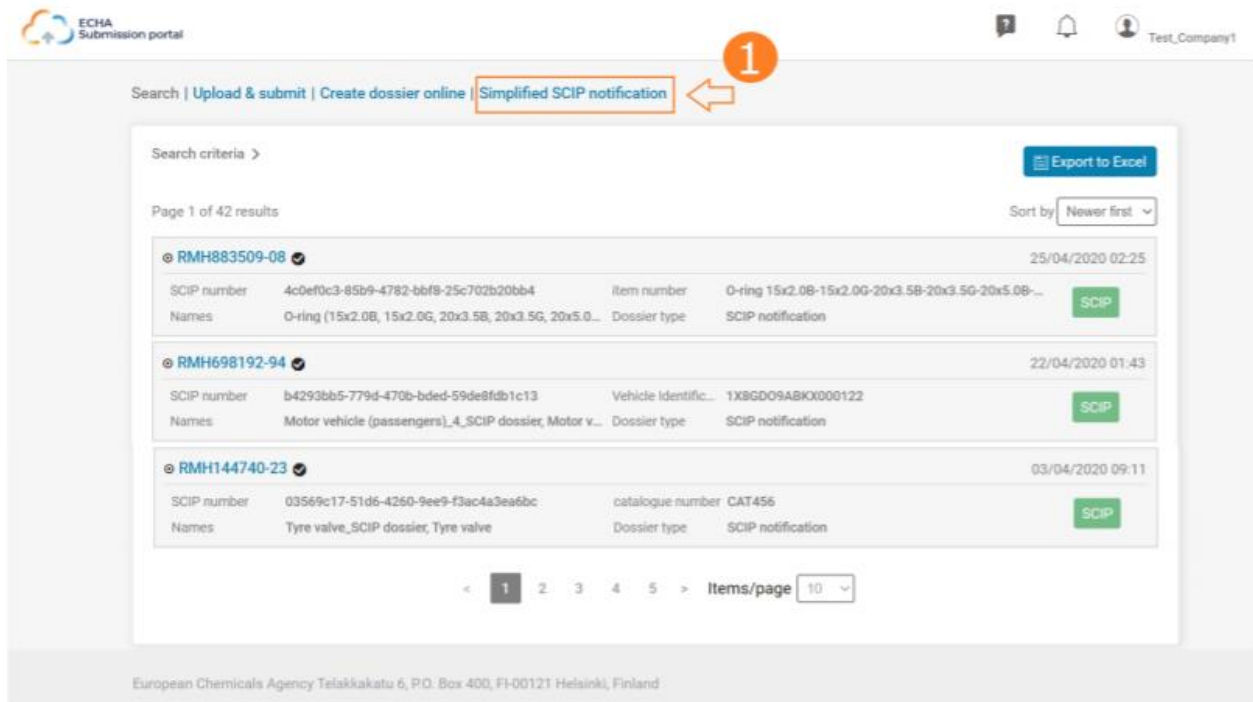
Naast het gebruik door distributeurs, kan de vereenvoudigde SCIP-notificatie ook gebruikt worden door bedrijven die behoren tot eenzelfde **bedrijvengroep**. Het staat verschillende bedrijven binnen eenzelfde bedrijvengroep toe te verwijzen naar een dossier dat al ingediend werd. Het is alleen belangrijk dat één bedrijf (bijvoorbeeld het moederbedrijf) een volledige SCIP-kennisgeving indient, zodat de andere bedrijven naar deze informatie kunnen verwijzen m.b.v. een SCIP-nummer.

In de afbeelding hieronder wordt de vereenvoudigde SCIP-notificatie schematisch weergegeven. Bedrijf 1 (de producent of importeur) is de eerste leverancier en dient een volledige kennisgeving in in de SCIP-databank. Bedrijf 1 krijgt hierna SCIP-nummer 1 van ECHA en geeft dit door aan zijn distributeurs. Zij dienen m.b.v. SCIP-nummer 1 een vereenvoudigde kennisgeving in bij ECHA en krijgen elk een nieuw SCIP-nummer. Zij kunnen dit nieuwe SCIP-nummer dan weer doorgeven aan hun klanten (samen met andere productinformatie).





Een Vereenvoudigde SCIP-kennisgeving indienen ziet er zo uit:



ECHA Submission portal

Search | Upload & submit | Create dossier online | **Simplified SCIP notification**

Search criteria > Export to Excel

Page 1 of 42 results Sort by: Newer first

RMH883509-08	25/04/2020 02:25
SCIP number: 4c0ef0c3-85b9-4782-bbf9-25c702b20bb4	Item number: O-ring 15x2.08-15x2.00-20x3.58-20x3.5G-20x5.08-...
Names: O-ring (15x2.08, 15x2.0G, 20x3.58, 20x3.5G, 20x5.0...	Dossier type: SCIP notification
RMH698192-94	22/04/2020 01:43
SCIP number: b4293bb5-779d-470b-bded-59de8fdb1c13	Vehicle Identific...: 1X9GD09ABK000122
Names: Motor vehicle (passengers)_4 SCIP dossier, Motor v...	Dossier type: SCIP notification
RMH144740-23	03/04/2020 09:11
SCIP number: 03569c17-51d6-4260-9ee9-f3ac4a3ea6bc	catalogue number: CAT456
Names: Tyre valve SCIP dossier, Tyre valve	Dossier type: SCIP notification

Items/page: 10

European Chemicals Agency Telakkakatu 6, P.O. Box 400, FI-00121 Helsinki, Finland



ECHA Submission portal

Search | Upload & submit | Create dossier online | Simplified SCIP notification

Individual submission of a simplified SCIP notification

Please enter the SCIP number of the article you wish to notify and click "Submit" to send your Simplified SCIP notification

Only one SCIP number can be submitted at a time.

SCIP number: Submit

European Chemicals Agency Telakkakatu 6, P.O. Box 400, FI-00121 Helsinki, Finland

Je eigen SCIP-nummer krijg je na indiening van je kennisgeving en dat ziet er zo uit:

Submission status: Succeeded ✓

Dossier type:	SCIP notification	Submitted by:
Submission number:	RMH864896-90	Company 1
Submitted IUCLID version:	6_4	

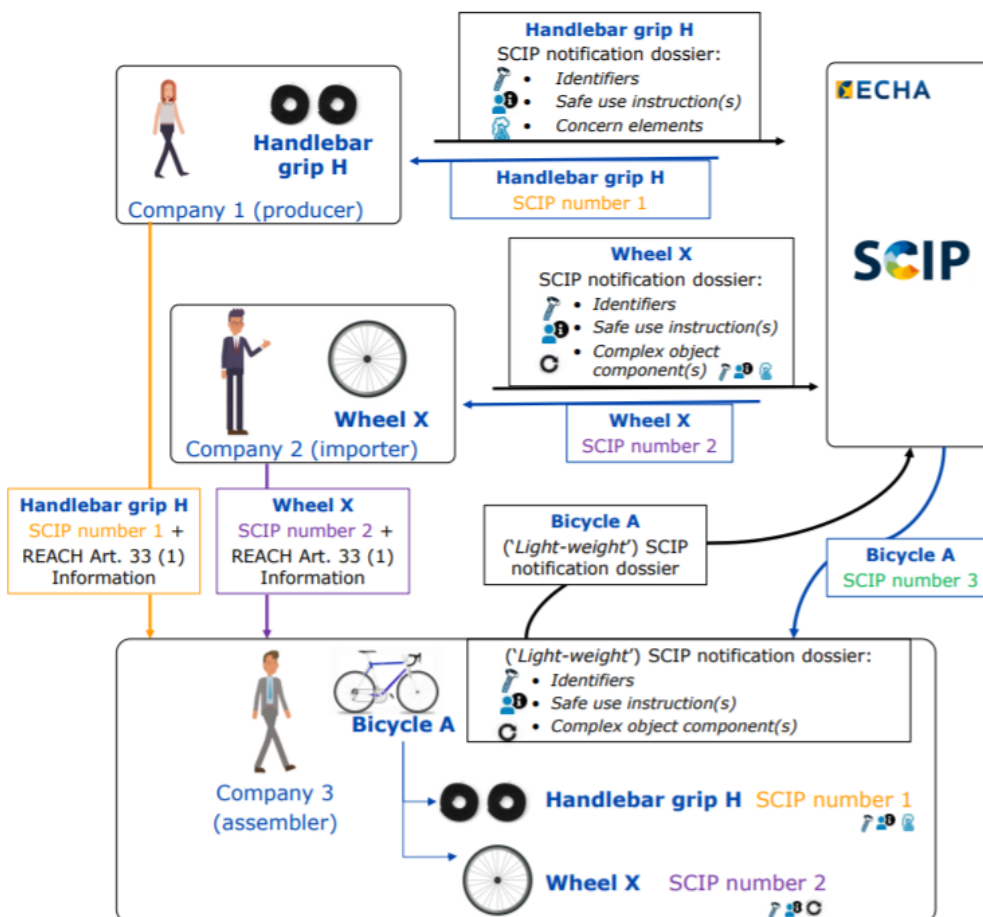
Submission information		Submission events	
SCIP number	5b136626-b763-4238-8014-79e5e50f57b9	28/07/2020 01:07	Dossier submitted
Article name	Bicycle A	28/07/2020 01:07	Dossier passed validation checks
EAN (European Article...)	56#####1		
Dossier name	Bicycle A_SCIP dossier		
Dossier UUID	160f1c43-c8ff-4c39-93e3-99cb970cb17e		
File name	160f1c43-c8ff-4c39-93e3-99cb970cb17e.l6z		
Notification type	Initial		

Referencing (Verwijzen)

Referencing, of verwijzen, is een tweede tool die door ECHA ontwikkeld werd om het indienen van notificaties te vergemakkelijken. Het wordt eveneens gebruikt om te verwijzen naar informatie die hogerop in de toeleveringsketen al werd ingediend in de databank. Deze tool werd voornamelijk ontwikkeld voor gebruik door **samenstellers**, maar kan ook door andere actoren in de toeleveringsketen gebruikt worden.

Wanneer je een complex object op de markt brengt, bijvoorbeeld een object dat bestaat uit twee of meer componenten, dan kan je verwijzen naar de componenten in de SCIP-databank.

Bijvoorbeeld: Als samensteller van fietsen worden je twee eenheden van een handvat (met SCIP-nummer) geleverd, en jij assembleert deze eenheden in een fiets. Je kan dan een SCIP-notificatie indienen met behulp van het SCIP-nummer van de geleverde handvaten, plus je eigen data. Achteraf krijg je een nieuw SCIP-nummer van je geassembleerde fiets om aan je klanten te geven. In de afbeelding hieronder vind je de schematische weergave:



Tools die gebruikt moeten worden om een nieuwe kennisgeving op te stellen

Er zijn IT-tools ontwikkeld om een SCIP-kennisgeving voor te bereiden en in te dienen.

De kennisgeving dient opgesteld (voorbereid) te worden via IUCLID op de [ECHA Cloud services](#). Je kan IUCLID Cloud (de online-versie van IUCLID) gebruiken om je SCIP-notificatie op te stellen. Meer 'ervaren' gebruikers kunnen ook de offline desktopversie van IUCLID gebruiken.

Om IUCLID te kunnen gebruiken, moet je je eerst aanmelden met een ECHA account. Om een account aan te maken, klik je op 'Register' in de ECHA Cloud services.



Welcome to ECHA Cloud Services

Login

If you already have an ECHA Account, for example to access REACH-IT, please log in here.

Log in

Register

If you do not have an ECHA Account, you can create one and then assign a legal entity to it.

For more information please see the [Q&A](#).

Register

Nadat je je SCIP-dossier hebt opgesteld, dien je deze te exporteren.

Daarna kan je je kennisgeving, die je opgesteld hebt in IUCLID, indienen in de databank. Hiervoor moet je gebruik maken van een andere tool, namelijk het [ECHA Submission Portal](#). Hier moet je opnieuw inloggen met je ECHA account.

Welke in de SCIP-database ingediende gegevens worden door ECHA openbaar gemaakt?

ECHA voert, naast de uitvoering van de geprogrammeerde validatieregels van het ECHA Submission Portal, geen kwaliteitscontrole uit van de door een taakhouder ingediende informatie. De informatie die is ingediend bij de SCIP-databank wordt openbaar gemaakt en is dan eenvoudig beschikbaar, zodat afvalverwerkers de bestaande kloof in de informatievoorziening van toeleveringsketens naar afvalketens en naar consumenten kunnen overbruggen. ECHA publiceert de informatie zoals deze ontvangen is op zijn website en ziet waar nodig toe op de bescherming van vertrouwelijke bedrijfsinformatie. Zo worden de ingediende verplichte gegevens op basis waarvan verbanden kunnen worden gelegd tussen actoren in dezelfde toeleveringsketen, niet openbaar gemaakt (b.v. alfanumerieke identificaties van componenten binnen complexe objecten).

Denk aan het imago en de reputatie van uw bedrijf! De publiek beschikbare informatie in de SCIP-databank zal mogelijk worden gecontroleerd door de gebruikers van de databank, namelijk afvalverwerkers, consumenten, NGO's die de belangen van de consumenten behartigen, en de autoriteiten van de lidstaten. Elke taakhouder blijft altijd zelf verantwoordelijk voor de kwaliteit, nauwkeurigheid, volledigheid en robuustheid van de ingediende gegevens.



Handige links met meer informatie

Op de website van ECHA is er veel informatie terug te vinden over de SCIP-databank. Hier staan enkele weblinks van nuttige handleidingen en websites met meer informatie.

- [Website over SCIP](#)
- Handleiding '[Vereisten voor SCIP-kennisgevingen](#)'
- Handleiding over de [vereenvoudigde SCIP-kennisgeving of verwijzingen](#) (Engelstalig)
- PowerPoint [Kennisgevingen SCIP databank](#)

U kan uw vragen over de SCIP-databank ook rechtstreeks stellen aan het [Belgische REACH-helpdesk](#).

